

COPYRIGHT © Hangzhou EZVIZ Software Co., Ltd. Todos os direitos reservados.

Toda e qualquer informação, incluindo, entre outros, os termos, imagens e gráficos, é da propriedade da Hangzhou EZVIZ Software Co., Ltd. (doravante designada por "EZVIZ"). Este manual do utilizador (doravante designado por "o Manual") não pode ser reproduzido, alterado, traduzido ou distribuído, parcial ou totalmente, através de quaisquer meios, sem o consentimento prévio e por escrito da EZVIZ. Salvo disposição em contrário, a EZVIZ não oferece quaisquer garantias ou declarações, implícitas ou explícitas, em relação ao Manual.


Acerca deste Manual

O Manual inclui instruções para utilizar e gerir o produto. As fotografias, os gráficos, as imagens e todas as outras informações doravante apresentadas destinam-se apenas a fins de descritivos e informativos. As informações que constam do Manual estão sujeitas a alteração, sem aviso prévio, devido a atualizações de firmware ou a outros motivos. A versão mais recente pode ser consultada no website da EZVIZ™ (<http://www.ezviz.com>).

Registo de revisão

Novo lançamento – Janeiro de 2024

Reconhecimento de marcas comerciais

EZVIZ™, , e outros logótipos e marcas comerciais da EZVIZ são propriedade da EZVIZ em vários territórios. Outras marcas comerciais e logótipos abaixo mencionados são propriedade dos respetivos proprietários.

Exclusão de responsabilidade legal

NA EXTENSÃO MÁXIMA PERMITIDA PELA LEI APLICÁVEL, O PRODUTO DESCRITO, COM O SEU HARDWARE, SOFTWARE E FIRMWARE, É FORNECIDO "TAL COMO ESTÁ", COM TODOS OS DEFEITOS E ERROS, E A EZVIZ NÃO OFERECE QUAISQUER GARANTIAS, IMPLÍCITAS OU EXPLÍCITAS, INCLUINDO, SEM LIMITAÇÃO, A COMERCIALIZAÇÃO, A QUALIDADE SATISFATÓRIA, A ADEQUAÇÃO A UM DETERMINADO PROPÓSITO E A NÃO VIOLAÇÃO DE TERCEIROS. EM CASO ALGUM A EZVIZ, OS SEUS DIRETORES, ADMINISTRADORES, FUNCIONÁRIOS OU AGENTES SERÃO RESPONSABILIZADOS POR PARTE DO UTILIZADOR EM RELAÇÃO A QUAISQUER DANOS ESPECIAIS, SUBSEQUENTES, ACIDENTAIS OU INDIRETOS, INCLUINDO, ENTRE OUTROS, DANOS POR PERDA DE RENDIMENTOS DE NEGÓCIOS, INTERRUPTÃO DE NEGÓCIOS OU PERDA DE DADOS OU DOCUMENTOS RELACIONADOS COM A UTILIZAÇÃO DESTES PRODUTOS, AINDA QUE A EZVIZ TENHA SIDO NOTIFICADA DA POSSIBILIDADE DE TAIS DANOS.

NA EXTENSÃO MÁXIMA PERMITIDA PELA LEI APLICÁVEL, A RESPONSABILIDADE TOTAL DA EZVIZ POR TODOS OS DANOS, EM CIRCUNSTÂNCIA ALGUMA EXCEDERÁ O PREÇO DE COMPRA ORIGINAL DO PRODUTO.

A EZVIZ NÃO ASSUME QUALQUER RESPONSABILIDADE POR DANOS PESSOAIS OU DANOS MATERIAIS RESULTANTES DA INTERRUPTÃO DO PRODUTO OU DA CESSAÇÃO DO SERVIÇO CAUSADOS PELA: A) INDEVIDA INSTALAÇÃO OU UTILIZAÇÃO PARA ALÉM DA PREVISTA; B) PROTEÇÃO DE INTERESSES NACIONAIS OU PÚBLICOS; C) FORÇA MAIOR; D) UTILIZAÇÃO SUA OU DE TERCEIROS, INCLUINDO SEM LIMITAÇÕES, DE PRODUTOS, SOFTWARE, APLICAÇÕES, ENTRE OUTROS, DE TERCEIROS.

RELATIVAMENTE A PRODUTOS COM LIGAÇÃO À INTERNET, A UTILIZAÇÃO DOS MESMOS É DA INTEIRA RESPONSABILIDADE DO UTILIZADOR. A EZVIZ NÃO SE RESPONSABILIZA PELO FUNCIONAMENTO ANÓMALO, VIOLAÇÃO DE PRIVACIDADE OU OUTROS DANOS RESULTANTES DE ATAQUES INFORMÁTICOS, ATAQUES DE PIRATAS INFORMÁTICOS, VÍRUS OU OUTROS RISCOS DE SEGURANÇA NA INTERNET; NO ENTANTO, A EZVIZ DISPONIBILIZARÁ SUPORTE TÉCNICO OPORTUNO, SE NECESSÁRIO. AS LEIS EM MATÉRIA DE VIGILÂNCIA E AS LEIS SOBRE PROTEÇÃO DE DADOS VARIAM DE ACORDO COM A JURISDIÇÃO. CONSULTE TODAS AS LEIS RELEVANTES NO SEU TERRITÓRIO ANTES DE UTILIZAR ESTE PRODUTO DE FORMA A GARANTIR QUE O UTILIZA DE ACORDO COM A LEGISLAÇÃO APLICÁVEL. A EZVIZ NÃO SERÁ RESPONSABILIZADA CASO ESTE PRODUTO SEJA UTILIZADO DE FORMA ILEGAL.

NA EVENTUALIDADE DA OCORRÊNCIA DE ALGUM CONFLITO ENTRE AS INFORMAÇÕES ACIMA E A LEGISLAÇÃO APLICÁVEL, ESTA ÚLTIMA PREVALECE.

Índice

Descrição geral	1
1. Conteúdo da embalagem.....	1
2. Apresentação	1
Configuração	2
1. Obter a aplicação EZVIZ	2
2. Ligar a câmara.....	3
3. Carregue completamente a câmara	3
4. Adicionar a câmara à EZVIZ.....	4
Instalação da câmara	4
1. Local de instalação.....	4
2. Instalar o cartão Micro SD (Opcional)	5
3. Passos da instalação.....	6
4. Ajustar Ângulo.....	7
Visualize o seu dispositivo	8
1. Visualização em direto	8
2. Definições	9
Ligue a aplicação EZVIZ	10
1. Utilizar o assistente Amazon Alexa.....	10
2. Utilizar o Google Assistant	11
Perguntas frequentes	11
Iniciativas sobre a utilização de produtos de vídeo	12

Descrição geral

1. Conteúdo da embalagem



Câmera (x1)



Base de aparafusar (x1)



Pino (x1)



Cabo de alimentação (x1)



Modelo de perfuração (x1)



Kit de parafusos (x1)



Informação regulatória (x2)

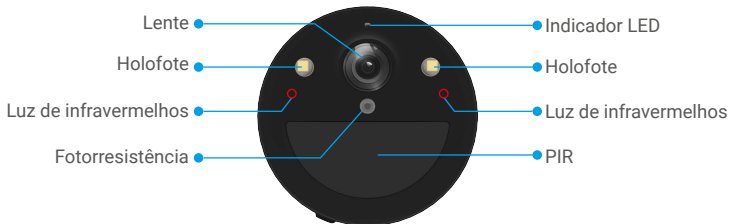









Guia de Início Rápido (x1)

2. Apresentação



Nome	Descrição
Furo de RESET	Insira o pino fornecido no furo de redefinição por 4 segundos para reiniciar e definir todos os parâmetros para o padrão.
Botão de alimentação	<ul style="list-style-type: none">Ligar: manter premido durante 2 segundos quando desligado.Desligar: prima, sem soltar, durante 4 segundos para desligar a câmera.
Cartão micro SD (vendido separadamente)	Inicialize o cartão na aplicação EZVIZ antes de o utilizar. Compatibilidade recomendada: Classe 10, espaço máximo de 512 GB.
Porta de alimentação elétrica	Para carregar a câmera.



Nome	Descrição
Indicador LED	 Azul fixo: A câmara está a iniciar ou a ser visualizada em direto na aplicação EZVIZ.
	 Azul intermitente rápido: a câmara está pronta para a configuração por Wi-Fi.
	 Azul intermitente lento: A câmara está a funcionar devidamente.
	 Vermelho intermitente lento: Exceção de rede.
	 Vermelho intermitente rápido: Exceção da câmara / bateria fraca.
	 Verde fixo: A câmara está completamente carregada.
	 Verde intermitente lento: A carregar.

Configuração

Siga os passos para configurar a sua câmara:

1. Obtenha a aplicação EZVIZ e inicie sessão na sua conta da aplicação EZVIZ.
2. Ligue a câmara.
3. Adicione a sua câmara à sua conta EZVIZ.

1. Obter a aplicação EZVIZ

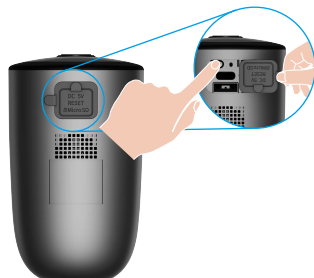
- Ligue o seu telemóvel à rede Wi-Fi (sugerido).
- Transfira e instale a aplicação EZVIZ procurando por "EZVIZ" na App Store ou Google Play™.
- Inicie a aplicação e registe uma conta de utilizador EZVIZ.



-  Se já tiver utilizado a aplicação, certifique-se de que dispõe da versão mais recente. Para verificar se está disponível uma atualização, visite a App Store e pesquise "EZVIZ".

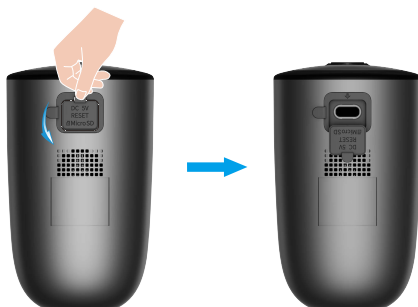
2. Ligar a câmara

1. Abra a tampa de silicone maior da câmara.
2. No estado de desligamento, pressione e segure o botão de energia por 2 segundos para ligar.
3. Coloque a tampa de volta.



3. Carregue completamente a câmara

Se a câmara estiver sem bateria, gire a pequena tampa de silicone da porta de energia na câmara.



Opção 1: Conecte a câmara a uma tomada com um adaptador de energia para carregamento (5V 2A).

Opção 2: Conecte a câmara a um painel solar para carregamento.



- Retire a câmara da parede antes de a carregar.
- Tanto o adaptador de corrente (5 V 2 A) como o painel solar devem ser adquiridos separadamente.
- Não carregue a câmara quando a temperatura estiver acima de 45 graus ou abaixo de 0 graus.
- Não é permitido carregar a câmara com o adaptador de corrente no exterior.
- A câmara liga-se automaticamente durante o carregamento.

4. Adicionar a câmera à EZVIZ

1. Quando o indicador LED ficar intermitente rápido a azul, indica que a câmera está pronta para a configuração de Wi-Fi.
2. Inicie sessão na sua conta usando a aplicação EZVIZ.
3. No ecrã de Início, toque em "+" no canto superior direito para entrar na interface "Ler código QR".
4. Leia o código QR na capa do Guia de Início Rápido ou no corpo da câmera.



5. Siga o assistente da aplicação EZVIZ para concluir a configuração de Wi-Fi.

- i** Se você deseja alterar o Wi-Fi da sua câmera, tente redefinir sua câmera da seguinte forma e repita as etapas acima.
1. Abra a tampa de silicone maior da câmera.
 2. Insira o pino fornecido no orifício RESET por 4 segundos, quando o indicador LED piscar rapidamente em azul, isso indica que a câmera está pronta para configuração Wi-Fi.

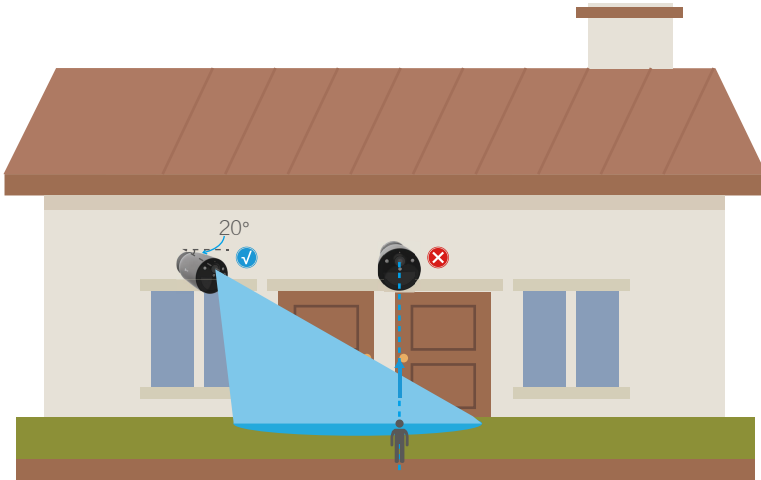


Instalação da câmera

1. Local de instalação

Escolha um local com um campo de visão claro, desobstruído e com um bom sinal sem fios para a instalação da câmera. Tenha presente as seguintes sugestões:

- Certifique-se de que a parede é suficientemente forte para suportar três vezes o peso da câmera.
- Altura de instalação recomendada: 2-3 m acima do chão.
Ângulo de instalação recomendado: Incline para baixo 20 graus.
- Certifique-se de que o movimento de passagem transversal cruza o campo de visão da câmera. O sensor de movimento da câmera é muito mais sensível ao movimento transversal ao seu campo de visão do que ao movimento dirigido diretamente para a câmera ou afastado da mesma.



- Limitada pela tecnologia de detecção PIR, a câmera pode não conseguir detectar movimento quando a temperatura ambiente está próxima da temperatura do corpo humano ou quando alguém se aproxima verticalmente do sensor PIR.
- É recomendado definir a sensibilidade da detecção na aplicação EZVIZ quando escolher o local. Assim, poderá verificar se é possível detectar movimento durante a instalação da câmera e ajustar a sensibilidade com base no tamanho e na distância do objeto detectado.



Notas importantes sobre a redução de falsos alarmes

- Não instale a câmera sob luz forte, incluindo luz solar, luzes brilhantes de lâmpadas, etc.
- Não coloque a câmera na proximidade de saídas, incluindo saídas de ar condicionado, saídas de humidificadores, saídas de ventilação de transferência de calor de projetores, etc.
- Não instale a câmera num local com vento forte.
- Não instale a câmera em frente de um espelho.
- Mantenha a câmera a pelo menos 1 metro de distância de qualquer dispositivo sem fios, incluindo routers Wi-Fi e telefones, para evitar interferências sem fios.

2. Instalar o cartão Micro SD (Opcional)

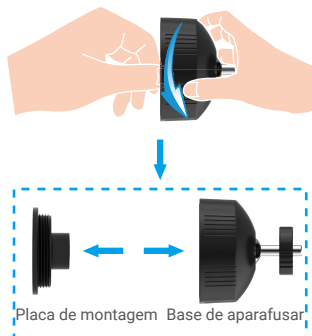
1. Abra a tampa de silicone maior da câmera.
2. Insira um cartão Micro SD (vendido separadamente) na ranhura para o cartão, como mostrado na figura abaixo.
3. Coloque novamente a tampa.



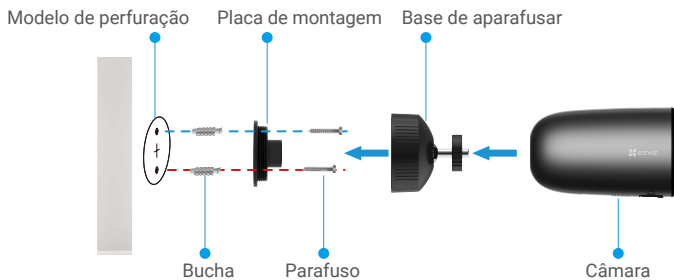
- Depois de instalar o cartão micro SD, deverá inicializar o cartão na aplicação EZVIZ antes de o utilizar.
4. Na aplicação EZVIZ, toque em **Lista de gravações** na interface "Definições do dispositivo" para verificar o estado do cartão SD.
 5. Se o estado do cartão de memória for apresentado como "**Não inicializado**", toque para o inicializar.
- O estado mudará então para **Normal** e poderá armazenar vídeos.

3. Passos da instalação

1. Primeiro, separe a placa de montagem da base de aparafusar.



2. Coloque o modelo de perfuração sobre uma superfície limpa e plana.
3. (Apenas para paredes de cimento) Faça furos para os parafusos de acordo com o modelo e insira as buchas.
4. Utilize parafusos para fixar a placa de montagem de acordo com o modelo.
5. Rode a base de aparafusar na placa de montagem.
6. Monte a câmara na base.



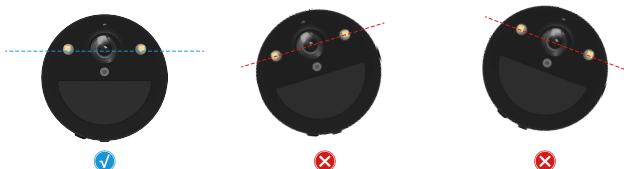
i Para uma melhor qualidade de imagem, por favor remova o filme protetor da lente antes de usá-la.

4. Ajustar Ângulo

1. Ajuste o ângulo da câmera e aperte o parafuso de segurança (se estiver usando a base de parafuso) na direção da câmera (o parafuso de segurança pode não estar apertado na câmera) para fixar o ângulo da câmera.



2. Mantenha a lente nivelada para obter o melhor resultado.

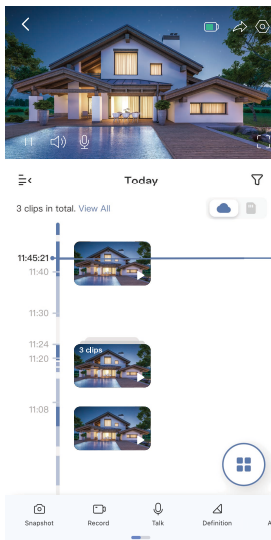


Visualize o seu dispositivo

i A interface da aplicação pode sofrer alterações devido a atualizações da versão. Tenha como referência a interface real.

1. Visualização em direto

Quando inicia a aplicação EZVIZ, a página do dispositivo é apresentada conforme indicado abaixo. Pode ver e ouvir transmissões ao vivo, tirar fotografias ou fazer gravações, e escolher a definição de vídeo de acordo com as necessidades.





i Deslize para a esquerda ao longo do ecrã para ver mais ícones.

Icon	Description
	Partilhar. Partilhe o seu dispositivo.
	Definições. Visualize ou altere as definições do dispositivo.
	Bateria. Verifique a capacidade restante da bateria.
	Imagem sobre Imagem. Você pode selecionar para ver as fotos tiradas simultaneamente por duas lentes na visualização ao vivo.
	Fotografia. Tire uma fotografia.
	Gravar. Inicie/pare manualmente a gravação.
	Falar. Toque no ícone e siga as instruções no ecrã para falar com e ouvir as pessoas em frente da câmara.
	Alarme. Soa ou pisca para dissuadir intrusos.
	Definição. Selecione uma resolução de vídeo entre Full HD, Ultra HD ou Hi-Def.
	Múltiplos ecrãs em direto. Toque para selecionar esquemas da janela.
	Dica. Toque para ver mais informações sobre o dispositivo
	Reorganize. Reorganize a sequência de todas as funções acima.

i Consulte a interface real para obter informação específica.

2. Definições

Pode definir os parâmetros do dispositivo na página de definições.

Parâmetro	Descrição
Nome	Veja ou toque aqui para personalizar o nome do seu dispositivo.
Deteção inteligente	Pode seleccionar entre diferentes tipos de deteção para o seu dispositivo.
Notificação de Mensagem	Pode gerir as mensagens do dispositivo e as notificações da aplicação EZVIZ.
Definições de áudio	Pode definir aqui o áudio e o comando de voz do dispositivo.
Definições da imagem	Pode definir parâmetros de imagem relevantes para o seu dispositivo.
Definições de luz	Quando desativado, o indicador estará desligado.  Exceções: O indicador da câmara ainda estará ligado quando a câmara estiver carregando ou houver uma exceção na câmara.
Lista de gravações	Pode ver a capacidade do cartão micro SD, o espaço usado e o espaço livre aqui, e também pode ativar ou desativar serviços de armazenamento na nuvem aqui.
Configurações de privacidade	Pode encriptar os seus vídeos com palavra-passe de encriptação.
Definições da rede	<ul style="list-style-type: none">• Você pode ver o Wi-Fi ao qual o dispositivo está conectado e pode tocar para mudar para outro Wi-Fi.• Você também pode verificar a intensidade do sinal Wi-Fi.
Informações do dispositivo	Pode ver as informações do dispositivo aqui.
Partilhar dispositivo	Pode partilhar o dispositivo com um membro da família ou um convidado.
CloudPlay	Pode subscrever e gerir o armazenamento na nuvem.  <ul style="list-style-type: none">• A função só está disponível em certos países. Verifique a disponibilidade em seu país antes de comprar.• O produtor reserva-se o direito de explicação final.
Apagar dispositivo	Toque para eliminar a câmara da aplicação EZVIZ.

Ligue a aplicação EZVIZ

1. Utilizar o assistente Amazon Alexa

Estas instruções permitir-lhe-ão controlar os seus dispositivos EZVIZ com o assistente Amazon Alexa. Se, durante o processo, se deparar com algum problema, consulte a secção **Resolução de problemas**.

Antes de começar, certifique-se de que:

1. os dispositivos EZVIZ estão ligados à aplicação EZVIZ;
2. Na aplicação EZVIZ, desligue a opção "Image Encryption" (encriptação de imagem) e ligue a opção de "Audio" (áudio) na página "Device Settings" (definições do dispositivo).
3. Tem um dispositivo compatível com o assistente (p. ex., Echo Spot, Echo-Show, o último Echo-Show, Fire TV (todas as gerações), pen Fire TV (apenas segunda geração) ou smart TV Fire TV Edition).
4. a aplicação do assistente Amazon Alexa já se encontra instalada no seu dispositivo inteligente e já criou uma conta.


Para controlar os dispositivos EZVIZ com o assistente Amazon Alexa:

1. Abra a aplicação Alexa e selecione "Skills and Games" (competências e jogos) a partir do menu.
2. No ecrã de competências e jogos, pesquise "EZVIZ" e encontrará as competências "EZVIZ".
3. Selecione a competência do seu dispositivo EZVIZ e, em seguida, toque em **"ENABLE TO USE" (ativar para utilizar)**.
4. Insira o seu nome de utilizador e a sua palavra-passe EZVIZ, e toque em **"Sign in" (iniciar sessão)**.
5. Toque no botão **"Authorize" (autorizar)** para autorizar o assistente Alexa a aceder à sua conta EZVIZ, de modo a poder controlar os seus dispositivos EZVIZ.
6. Verá a mensagem "EZVIZ has been successfully linked", (a EZVIZ foi ligada com sucesso) e, em seguida, toque em **"DISCOVER DEVICES" (detetar dispositivos)** para permitir que o assistente Alexa detete todos os seus dispositivos EZVIZ.
7. Regresse ao menu da aplicação Alexa, selecione "Devices" (dispositivos) e aí encontrará todos os seus dispositivos EZVIZ.

Comando de voz

Detete um novo dispositivo inteligente através do menu "Smart Home" (casa inteligente) na aplicação Alexa ou na função de controlo por voz do assistente Alexa.

Depois de detetar o dispositivo, poderá controlá-lo através da sua voz. Dê comandos de voz simples ao assistente Alexa.

-  O nome do seu dispositivo, por exemplo: "show xxxx camera," (mostrar câmara xxxx), pode ser modificado na aplicação. Sempre que alterar o nome do dispositivo, terá de detetar novamente o dispositivo para atualizar o nome.

Resolução de problemas

O que devo fazer se o assistente Alexa não conseguir detetar o meu dispositivo?


Verifique se existem problemas relacionados com a ligação à Internet.

Tente reiniciar o dispositivo inteligente e procurar novamente o dispositivo no assistente Alexa.

Porque é que o estado do dispositivo está indicado como "Offline" no assistente Alexa?

A sua ligação sem fios pode ter sido desligada. Reinicie o dispositivo inteligente e procure novamente o dispositivo no assistente Alexa.

O acesso à Internet no router pode estar indisponível. Verifique se o seu router se encontra ligado à Internet e tente novamente.

-  Para mais detalhes sobre os países que suportam a utilização do assistente Amazon Alexa, visite o seu website oficial.

2. Utilizar o Google Assistant

Com o Google Assistant, pode ativar o seu dispositivo EZVIZ e desfrutar da visualização em direto através de comandos de voz do Google Assistant.

São necessários os seguintes dispositivos e aplicações:

1. uma aplicação EZVIZ funcional;
2. Na aplicação EZVIZ, desligue a opção "Image Encryption" (encriptação de imagem) e ligue a opção de "Audio" (áudio) na página "Device Settings" (definições do dispositivo).
3. uma TV com Chromecast funcional ligado à mesma;
4. aplicação do Google Assistant no seu telefone.

Para começar, siga os passos abaixo:

1. configure o dispositivo EZVIZ e certifique-se de que funciona devidamente na aplicação.
2. Transfira a aplicação Google Home através da App Store ou Google Playarmazena™ e inicie sessão na sua conta Google.
3. No ecrã "Myhome", toque em "+" no canto superior esquerdo, e selecione "Set up device" (configurar dispositivo) a partir da lista do menu para avançar para a interface configuração.
4. Toque em **"Works with Google" (funciona com Google)** e pesquise "EZVIZ"; encontrará as competências "EZVIZ".
5. Insira o seu nome de utilizador e a sua palavra-passe EZVIZ, e toque em **"Sign in" (iniciar sessão)**.
6. Toque no botão **"Authorize" (autorizar)** para autorizar o Google Assistant a aceder à sua conta EZVIZ, para, assim, poder controlar os seus dispositivos EZVIZ.
7. Toque em **Return to app" (regressar à aplicação)**.
8. Siga os passos acima para finalizar a autorização. Quando a sincronização estiver concluída, o serviço EZVIZ aparecerá listado na sua lista de serviços. Para ver uma lista dos dispositivos compatíveis na sua conta EZVIZ, toque no ícone do serviço EZVIZ.
9. Experimente agora alguns comandos. Utilize o nome da câmara que criou quando configurou o sistema.

Os utilizadores podem gerir dispositivos enquanto entidade singular ou em grupo. Adicionar dispositivos a uma divisão permite aos utilizadores controlar um grupo de dispositivos ao mesmo tempo, utilizando um único comando.

Siga o link para obter mais informações:

<https://support.google.com/googlehome/answer/7029485?co=GENIE.Platform%3DAndroid&hl=en>

Perguntas frequentes

P: Se a câmara estiver offline na aplicação, a gravação de vídeo continua?

R: Se a câmara estiver ligada, mas sem ligação à Internet, a gravação local continua, mas não a gravação na nuvem. Se a câmara estiver desligada, ambas as gravações irão parar.

P: Porque é que o alarme é acionado quando não há ninguém na imagem?

R: Experimente reduzir a sensibilidade do alarme. Tenha em atenção que veículos e animais também podem ser fontes de acionamento.

P: Porque é que o alarme não é acionado quando aparece alguém na área de deteção PIR?

R: - Experimente aumentar a sensibilidade do alarme.

- Confirme se há alguém na área de deteção e se a distância da deteção PIR é de 9 metros quando a sensibilidade de deteção está definida para 100.

- Limitada pela tecnologia de deteção PIR, a câmara pode não conseguir detetar movimento quando a temperatura ambiente está próxima da temperatura do corpo humano ou quando alguém se aproxima verticalmente do sensor PIR.

 Para obter mais informação sobre o dispositivo, visite www.ezviz.com/eu.

Iniciativas sobre a utilização de produtos de vídeo

Prezados Usuários Valiosos da EZVIZ,

A tecnologia afeta todos os aspectos de nossa vida. Como uma empresa de tecnologia avançada, estamos cada vez mais conscientes do papel que a tecnologia desempenha na melhoria da eficiência e qualidade de nossa vida. Ao mesmo tempo, também estamos cientes do dano potencial de seu uso inadequado. Por exemplo, produtos de vídeo podem gravar imagens reais, completas e claras, portanto, têm grande valor em representar fatos. No entanto, a distribuição, uso e/ou processamento inadequado de gravações de vídeo podem infringir a privacidade, direitos legítimos e interesses de terceiros. Comprometidos em inovar tecnologia para o bem, nós, da EZVIZ, aqui propugnamos honestamente que cada usuário use os produtos de vídeo de maneira apropriada e responsável, criando assim coletivamente um ambiente positivo onde todas as práticas e uso relacionados cumpram com as leis e regulamentos aplicáveis, respeitem os interesses e direitos individuais, e promovam a moralidade social.

Aqui estão as iniciativas da EZVIZ que agradeceríamos sua atenção:

1. Cada indivíduo possui uma expectativa razoável de privacidade, e o uso de produtos de vídeo não deve estar em conflito com tal expectativa razoável. Portanto, um aviso de advertência que esclareça o alcance do monitoramento deve ser exibido de maneira razoável e eficaz, ao instalar produtos de vídeo em áreas públicas. Para áreas não públicas, os direitos e interesses das pessoas envolvidas devem ser avaliados cuidadosamente, incluindo, mas não limitado a, instalar produtos de vídeo somente após obter o consentimento das partes interessadas e não instalar produtos de vídeo altamente invisíveis sem o conhecimento dos outros.

2. Produtos de vídeo registram objetivamente imagens de atividades reais em um tempo e espaço específicos. Os usuários devem identificar razoavelmente as pessoas e os direitos envolvidos nesse escopo antecipadamente, para evitar qualquer violação do retrato, privacidade ou outros direitos legais de terceiros, enquanto se protegem por meio de produtos de vídeo. É importante notar que, se você optar por habilitar a função de gravação de áudio em sua câmera, ela capturará sons, incluindo conversas, dentro do alcance de monitoramento. Recomendamos fortemente uma avaliação abrangente das fontes potenciais de som no alcance de monitoramento, para entender completamente a necessidade e a razoabilidade antes de ligar a função de gravação de áudio.

3. Os produtos de vídeo em uso gerarão consistentemente dados de áudio ou vídeo de cenas reais - possivelmente incluindo informações biométricas, como imagens faciais - com base na seleção de recursos do produto pelo usuário. Tais dados podem ser usados ou processados. Produtos de vídeo são apenas ferramentas tecnológicas que não podem humanamente praticar padrões legais e morais para orientar o uso legítimo e adequado de dados. São os métodos e objetivos das pessoas que controlam e usam os dados gerados que fazem a diferença. Portanto, os controladores de dados não devem apenas cumprir rigorosamente as leis e regulamentações aplicáveis, mas também respeitar plenamente regras não obrigatórias, incluindo convenções internacionais, padrões morais, normas culturais, ordem pública e costumes locais. Além disso, sempre devemos dar prioridade à proteção da privacidade e dos direitos de retrato, bem como a outros interesses razoáveis.

4. Os dados de vídeo gerados continuamente pelos produtos de vídeo carregam os direitos, valores e outras demandas de vários interessados. Portanto, é extremamente importante garantir a segurança dos dados e proteger os produtos contra invasões maliciosas. Todos os usuários e controladores de dados devem tomar todas as medidas razoáveis e necessárias para maximizar a segurança do produto e dos dados, evitando vazamentos de dados, divulgação imprópria ou uso indevido, incluindo, mas não se limitando a, configurar o controle de acesso, selecionar um ambiente de rede adequado onde os produtos de vídeo estão conectados, estabelecer e otimizar constantemente a segurança da rede.

5. Os produtos de vídeo têm feito grandes contribuições para melhorar a segurança em nossa sociedade, e acreditamos que continuarão a desempenhar um papel positivo em vários aspectos de nossa vida diária. Qualquer tentativa de abusar desses produtos para violar os direitos humanos ou se envolver em atividades ilegais contradiz a essência do valor da inovação tecnológica e do desenvolvimento de produtos. Encorajamos cada usuário a estabelecer seus próprios métodos e regras para avaliar e monitorar o uso de produtos de vídeo, para garantir que esses produtos sejam sempre usados adequadamente, com reflexão e boa vontade.